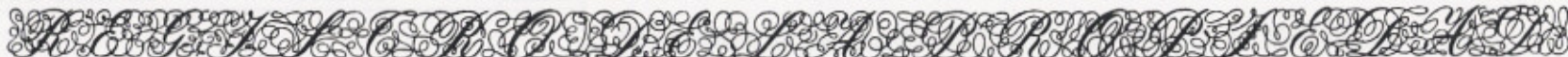


PROVINCIA	REGISTRO	AYUNTAMIENTO / SECCION	LIBRO	TOMO
08	SANT BOI DE LLOBREGAT	Sant Boi	1324	1993

NOTAS MARGINALES	N.º ORDEN DE INSCRIPCIONES	FINCA N.º	
	KO	50058	028
<p>Afecta per termini de CINC ANYS a partir d'avui, al pagament de la liquidació complementària que pugui ser girada per l'Impost autoliquidat, havent-se satisfet en autoliquidació la quantia de zero euros, segons carta de pagament que s'arxiva amb el número 5.559. Sant Boi de Llobregat, a 10 d'octubre de 2008.</p>	<p>1* REPARCEL.</p>	<p>URBANA.- Finca assenyalada com a KO en el Plànol de Parcel·les Resultants del Projecte de Reparcel·lació del Polígon Únic d'Actuació del Pla Parcial del Sector Camí del Llor de Sant Boi de Llobregat, vinculada propter rem a las fincas K1, K21, K22 i K3. Terreny verd privat comunitari. Terreny de figura rectangular. Ocupa una extensió superficial de MIL CENT VUITANTA-DOS METRES QUADRATS. LIMITA: Nord-est: En una línia aproximada de 31,65 metres, amb la finca adjudicada K1. Sud-oest: En línia aproximada de 6 metres amb el carrer Manuel de Pedroló, vial de nova creació. Sud-est: En una línia aproximada de 58,50 metres, amb carrer Manuel de Pedroló, vial semipeatonal de nova creació. Nord-oest: En línies corbes aproximades de 30,35 i 16,55 metres, amb les finques adjudicades K2-1 i K2-2, respectivament, i en una altra línia aproximada de 18,40 metres, amb la finca adjudicada K3. QUALIFICACIÓ: La finca està qualificada com verd privat comunitari. CÀRREGUES DE NOVA CREACIÓ: Aquesta finca no té aprofitament urbanístic i no participa en les càrregues de la reparcel·lació. VINCULACIÓ PROPTER REM. La propietat d'aquesta finca resta vinculada en les proporcions que es diràn a les següents finques resultants: en quant a una quota indivisa QUARANTA CINC sencers VUIT MIL SIS-CENTS SETANTA-NOU deu-milèsimes per cent de la finca K1; en quant a una quota indivisa de VINT-I-QUATRE sencers SIS-CENTS TRES deu-milèsimes per cent de la finca K2-1; en quant a una quota indivisa de NOU sencers NOU-CENTS SETANTA-SIS deu-milèsimes per cent de la finca K2-2; i en quant a una quota indivisa de VINT sencers NOU-MIL SET-CENTS QUARANTA-DOS deu-milèsimes per cent de la finca K3. Aquesta finca procedeix, a saber: respecta de les participacions a que es troba vinculada a les finques K1 i K2-1, per subrogació real, en concepte de cessió gratuïta e incondicional, del deu per cent d'aprofitament mig del sector Camí del Llor de Sant Boi de Llobregat per la execució de l'esmentat projecte de reparcel·lació, respecta de la participació a que es troba vinculada a la finca K2-2, per subrogació real de la finca aportada 65, registral 1.082, inscrita en el Registre de la Propietat de Sant Boi de Llobregat, en el tom 1725, llibre 1090, foli 115 i respecta de la participació a que es troba vinculada a la finca K3, per subrogació real de la finca aportada 66, registral 22.054, inscrita en el Registre de la Propietat de Sant Boi de Llobregat, en el tom 1.725, al llibre 1.090, foli 118. CÀRREGUES: Lliure de càrregues. La companyia mercantil "CLAUS, S.A.", societat de capital íntegrament públic, va ser designada per l'Ajuntament de Sant Boi de Llobregat, en acord de la Junta de Govern Local dit Consistori de data 26 de juliol de 2004, com administració actuant en el present Polígon d'Actuació Camí del Llor Sb-126/R, d'acord amb el que disposa l'article 22.2 de la Llei d'Urbanisme 2/2002, de 14 de març i l'esmentat acord va ser ratificat pel Ple de l'Ajuntament de Sant Boi de Llobregat en data 20 de setembre de 2004. L'AJUNTAMENT DE SANT BOI DE LLOBREGAT, va ADQUIRIR la finca 1.082, de la que procedeix, en part la present, per subrogació real dels drets aportats, segons resulta de les seves inscripcions 12a, 13a i 14a i la finca 22.054, de la que procedeix, en part, la present per subrogació real dels drets aportats, segons resulta de les seves inscripcions 2a, 3a i 4a. Dintre de l'Àmbit del Projecte de Reparcel·lació del Polígon Únic d'Actuació del Pla Parcial d'Ordenació del Sector "Camí del Llor" de Sant Boi de Llobregat, el qual s'ha seguit pel Sistema de Reparcel·lació en la modalitat de Compensació bàsica, i que va ser aprovat definitivament el set de Novembre de dos mil cinc, havent-se aprovat definitivament l'instrument d'operacions jurídiques complementàries en data tretze de maig de dos mil vuit, esdevenint ferm en via administrativa en data divuit de juliol de dos mil vuit es troben incloses</p>	

REGISTRO DE LA PROPIEDAD DE SANT BOI DE LLOBREGAT
 C/ M. de Cinto Verdaguier, 58
 08830 SANT BOI DE LLOBREGAT



NOTAS MARGINALES	N.º ORDEN DE INSCRIPCIONES	FINCA N.º 50058
		<p>entre d'altres, les finques 1.082 i 22.054, les quals ha estat aportades al mateix pel seu titular l'"AJUNTAMENT de SANT BOI de LLOBREGAT" i el mateix determina l'adjudicació, entre d'altres, de la finca descrita al principi d'aquest assentament a favor de la companyia mercantil "CLAUS, S.A.", en quant a les participacions indivises de QUARANTA CINC sencers VUIT MIL SIS-CENTS SETANTA-NOU deu-milèsimes per cent vinculada propter rem a la finca K1 i en quant a una quota indivisa de VINT-I-QUATRE sencers SIS-CENTS TRES deu-milèsimes per cent, vinculada propter rem a la finca K2-1, com administració actuant, en concepte de cessió obligatòria i gratuïta del deu per cent d'aprofitament mig Sector i a favor de L'AJUNTAMENT DE SANT BOI DE LLOBREGAT, en compensació per l'aportació al Projecte de Reparcel·lació de la finca, que es correspon amb el número 65 de les finques aportades, en quant a una quota indivisa de NOU sencers NOU-CENTS SETANTA-SIS deu-milèsimes per cent vinculada propter rem a la finca K2-2 i en compensació per l'aportació al Projecte de Reparcel·lació de la finca, que es correspon amb el número 66 de les finques aportades, en quant a una quota indivisa de VINT sencers NOU MIL SET-CENTS QUARANTA DOS deu-milèsimes per cent vinculada propter rem a la finca K3. En sa virtut INSCRIC aquesta finca, que es trova vinculada propter rem a les finques K1, K2-1, K2-2 i K3, en la següent proporció i vinculació, a favor de la companyia mercantil "CLAUS, S.A.", com administració actuant, en concepte de cessió obligatòria i gratuïta del deu per cent d'aprofitament mig del Projecte de Reparcel·lació sector Camí del Llor, de Sant Boi de Llobregat, en quant a una quota indivisa QUARANTA CINC sencers VUIT MIL SIS-CENTS SETANTA-NOU deu-milèsimes per cent vinculada propter rem a la finca K1 i en quant a una quota indivisa de VINT-I-QUATRE sencers SIS-CENTS TRES deu-milèsimes per cent, vinculada propter rem a la finca K2-1 i a favor de l'"AJUNTAMENT de SANT BOI de LLOBREGAT", en quant a una quota indivisa de NOU sencers NOU-CENTS SETANTA-SIS deu-milèsimes per cent vinculada propter rem a la finca K2-2 i en quant a una quota indivisa de VINT sencers NOU MIL SET-CENTS QUARANTA DOS deu-milèsimes per cent vinculada propter rem a la finca K3, pels títols d'adjudicació en qualitat de cessió obligatòria i gratuïta del deu per cent d'aprofitament mig i en compensació per aportació a l'esmentat expedient de Reparcel·lació del Polígon Únic d'Actuació del Pla Parcial d'Ordenació del Sector "Camí del Llor" de Sant Boi de Llobregat, respectivament. Més extens consta a la inscripció 1a, de la finca 49.930, al full 55, del tom 1.991, llibre 1322 d'aquesta Vila. Sant Boi de Llobregat, a deu d'octubre de dos mil vuit.</p> 